

VÝROČNÍ ZPRÁVA

InHelp, o.p.s.

ROK 2014

Identifikace organizace:

InHelp, o.p.s.

Sídlem: Wolkerova alej 92/18, Svitavy 568 02

IČ: 27923151

Svitavy 6/2015

**Tato zpráva zahrnuje popis činnosti společnosti InHelp, o.p.s.
za období 1. 1. 2014 – 31. 12. 2014.**

“Umět se radovat. Ze všeho. Nečekat, že v budoucnu přijde něco, co bude to pravé, protože je možné, že to pravé přichází právě teď a v budoucnu nic krásnějšího už nepřijde.” (Ota Pavel)

1. Činnosti uskutečněné v účetním období v rámci obecně prospěšných služeb a doplňkové činnosti a jejich zhodnocení

V tomto období probíhaly především následující činnosti:

- A. Aktualizace internetových stránek www.inhelp.cz.
- B. Aktivity v roce 2014
- C. Realizace projektů spolufinancovaných z EU a jiných zdrojů.
- D. Rozšíření další činnosti o založení agentury práce a akreditaci vzdělávacího kurzu

A. Aktualizace internetových stránek www.inhelp.cz

V průběhu roku 2014 probíhají pravidelné aktualizace webu. Internetové stránky společnosti jsou: www.inhelp.cz.

B. Aktivity v roce 2014

V roce 2014 jsme sledovali výzvy projektů, které by mohly být prospěšné pro naše klienty, předložili jsme projekty v rámci výzev OPVK - výzva 50 a OPLZZ - výzvy D6, City bank a T-mobile.

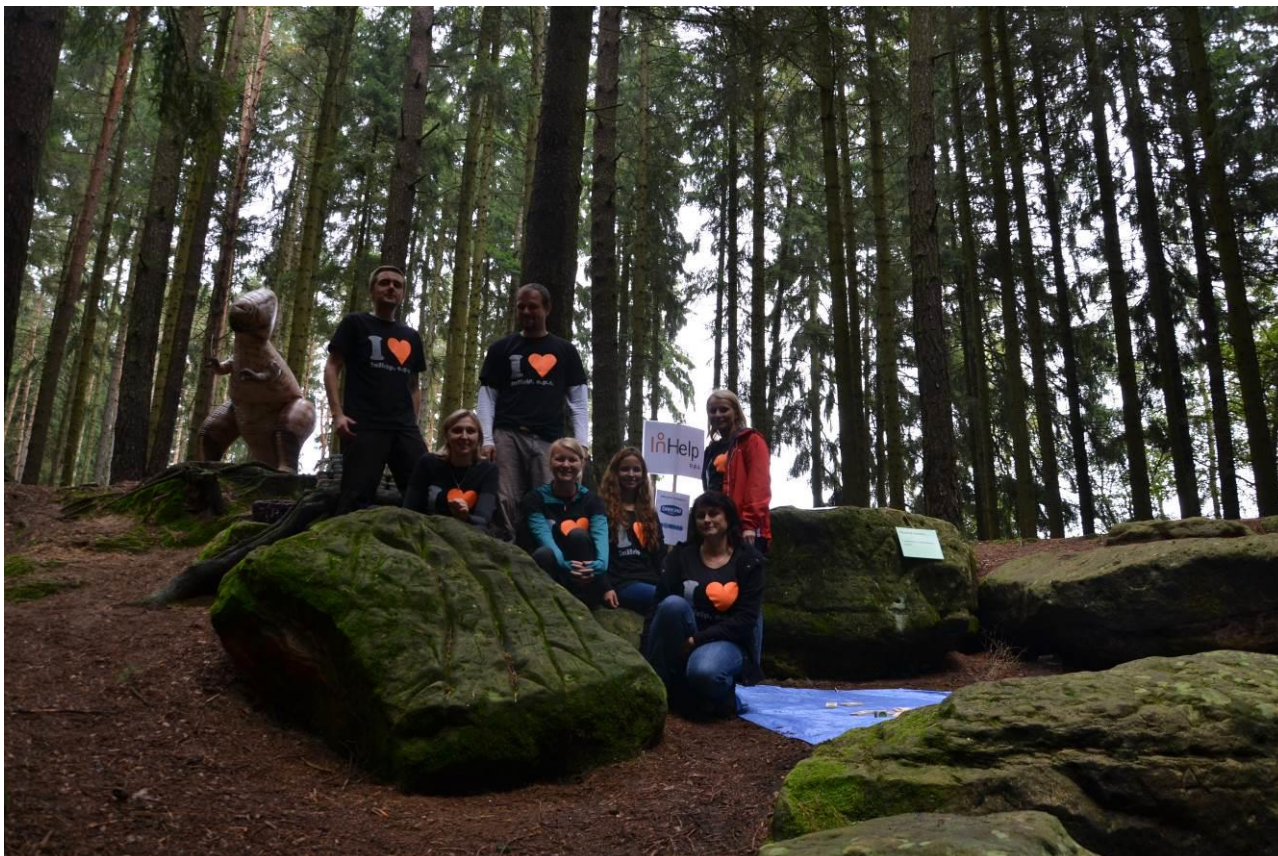
Projekt v rámci City Bank byl doporučen k financování, jeho realizace by měla být spuštěna v 4/2015. Cílem je vzdělávat naše klienty v oblasti finanční gramotnosti.

Spolupracujeme s městem Svitavy, kde jsme se letos účastnili otevírání stezky pro vozíčkáře v rámci Akce Den s lesy ČR.



„Letos v září jsem se s pracovníky InHelpu zúčastnila akce Den s Lesy ČR u rybníka Rosnička. Úkolem našeho stanoviště bylo, aby si zdraví lidé vyzkoušeli, co je to být nevidomý nebo upoutaný na vozík. Myslím si, že akce se vydařila a splnila účel. Já jsem prožila hezký den s prima lidmi a za to děkuji“

Eva Betlachová, klientky InHelp, o.p.s.



C. Realizace projektů spolufinancovaných z EU a jiných zdrojů.

Život bez překážek v Pardubickém kraji, v rámci OP LZZ, výzva č. 75

V červnu 2014 byla ukončena realizace projektu. Na podzim byla schválena závěrečná zpráva a vyúčtování projektu. Celkem bylo do projektu zapojeno 63 klientů/tek, celkem evidujeme 130 účastí na vzdělávacích kurzech a 108 dokončení kurzů, na volný trh práce se povedlo umístit 26 klientů + 6 na mzdové příspěvky. Základním cílem projektu bylo zajištění komplexní podpory OZP v Pardubickém kraji (regionu Svitavska), která jim umožní integraci na trh práce a tím také plnohodnotný život.



Vyjádření naší klientky:

“Spolupráce se společností INHELP začala hledáním zaměstnání, abych se mohla uplatnit na současném trhu práce. V současné době není možné najít práci pro intaktní jedince, natož pak pro jedince se zdravotním postižením. Zúčastnila jsem se vzdělávacích kurzů, které mi pomohly rozšířit vědomosti a dozvěděla jsem se spoustu nových informací, které jsem využila při hledání dalšího zaměstnání.

Měla jsem možnost poznat spoustu nových lidí a spolupráce s týmem byla velmi vstřícná a profesionální. Individuální péče, kterou mi věnovali, mi pomohla překonat prvotní potíže v rodinném životě a pracovním životě. S jejich pomocí jsem si ujasnila spoustu věcí ve svém životě a dokázala jsem se znovu zapojit aktivně do života. Získala jsem sebevědomí a znovu jsem si začala vážit sama sebe. Jsem velmi vděčná za tuto spolupráci a možnost zapojit se do činností INHELPU.”

Lenka Saparová

D. Rozšíření další činnosti

V roce 2014 jsme rozšířili své činnosti o vzdělávání. Máme schválenou akreditaci na kurz Obsluha osobního počítače.

Dále jsme se stali agenturou práce a to od října 2014. Důvodem založení agentury práce pro nás bylo pomoci v komplexní integraci osobám se zdravotním postiženým v regionu.



2. Změny základací listiny a změny ve složení správní a dozorčí rady, k nimž došlo v průběhu účetního období

V roce 2014 došlo ke změnám v základací listině a v zápisu údajů společnosti v rejstříku obecně prospěšných společností. Změny se týkaly adresy sídla společnosti. Změny vstoupily v platnost a účinnost od 28. 8. 2014.

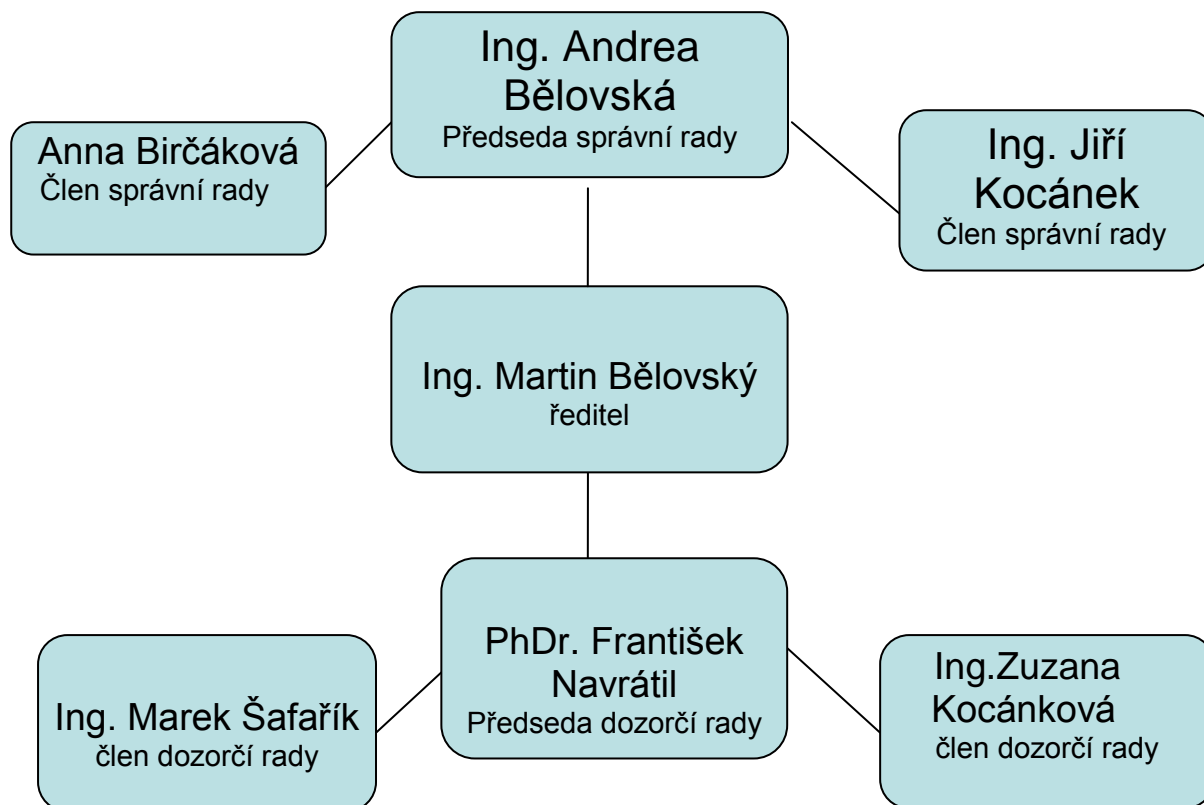
Změna sídla společnosti:

Došlo ke změně sídla společnosti. Původní sídlo společnosti: Tyrše a Fügnera 1892/7, Svitavy 568 02, bylo nahrazeno adresou: Wolkerova alej 92/18, Svitavy 568 02

Ke změně ve složení osob v žádném orgánu společnosti nedošlo.

3. Lidské zdroje

Organizační struktura společnosti InHelp, o.p.s.



Organizace v roce 2014 zaměstnávala 2 osoby se zdravotním postižením.

4. Výnosy v členění podle zdrojů

Celkové výnosy za rok 2014 byly ve výši 1 355 263,- Kč. Z toho:

- 246,- úroky
- 80 000,- tržby z prodeje služeb
- 71 834,- jiné ostatní výnosy
- 1 203 183,- dotace MPSV – projekty EU

5. Vývoj a stav fondů obecně prospěšné společnosti k rozvahovému dni (31.12.2014).

K 31. 12. 2014 došlo ke snížení rezervního fondu o hospodářský výsledek roku 2013 na 2 861 769,- Kč.

6. Stav majetku a závazků obecně prospěšné společnosti k rozvahovému dni a jeho struktura

AKTIVA	Stav k prvnímu dni účetního období (v tis. Kč)	Stav k poslednímu dni účetního období (v tis. Kč)
A. Dlouhodobý majetek celkem	0	0
I. Dlouhodobý nehmotný majetek celkem	66	66
II. Dlouhodobý hmotný majetek celkem	362	362
III. Dlouhodobý finanční majetek celkem	--	--
IV. Oprávky k dlouhodobému majetku celkem	428	428
B. Krátkodobý majetek celkem	2 970	2 776
I. Zásoby celkem	--	--
II. Pohledávky celkem	13	19
III. Krátkodobý finanční majetek celkem	2 745	2 757
IV. Jiná aktiva celkem	212	
AKTIVA CELKEM	2 970	2 776
PASIVA		
A. Vlastní zdroje	2 872	2 755
I. Jmění celkem	4 223	2 872
II. Výsledek hospodaření	-1 351	-117
B. Cizí zdroje celkem	98	21
I. Rezervy celkem	--	--
II. Dlouhodobé závazky celkem	--	--
III. Krátkodobé závazky celkem	98	12
IV. Jiná pasiva celkem	-	9
PASIVA CELKEM	2 970	2 776

7. Celkový objem nákladů v členění na náklady vynaložené pro plnění obecně prospěšných služeb, pro plnění doplňkových činností a na vlastní činnost o.p.s., včetně výše nákladů na mzdu organizačního pracovníka a na odměny členů správní rady a členů dozorčí rady

A. NÁKLADY	v tis. Kč
I. Spotřebované nákupy celkem	39
II. Služby celkem	622
III. Osobní náklady celkem	795
IV. Daně a poplatky celkem	7
V. Ostatní náklady celkem	9
VI. Odpisy, prodaný majetek, tvorba rezerv a opravných položek celkem	--
VII. Poskytnuté příspěvky celkem	--
VIII. Daň z příjmu celkem	--
Náklady celkem	1 472
B. VÝNOSY	
I. Tržby za vlastní výkony a za zboží celkem	80
II. Změny stavu, vnitroorganizačních zásob celkem	--
III. Aktivace celkem	--
IV. Ostatní výnosy celkem	72
V. Tržby z prodeje majetku, zúčtování rezerv a opravných položek celkem	--
VI. Přijaté příspěvky celkem	--
VII. Provozní dotace celkem	1 203
Výnosy celkem	1 355
C. Výsledek hospodaření před zdaněním	-117
D. Výsledek hospodaření po zdanění	-117

Veškeré náklady společnosti za rok 2014 byly vynaloženy na plnění obecně prospěšných služeb.

Ředitel z titulu funkce nebyl odměňován, pro organizaci pracoval zejména na pozici manažer projektů EU a vedoucí administrativy. V roce 2014 nebyly členům správní rady ani dozorčí rady přiznány zakladateli žádné odměny za výkon funkce.

8. Audit účetní závěrky

Výrok auditora

„Podle našeho názoru účetní závěrka podává věrný a poctivý obraz aktiv a pasiv společnosti InHelp, o. p. s. k 31. 12. 2014 a nákladů, výnosů a výsledku jejího hospodaření za rok končící 31. 12. 2014 v souladu s českými účetními předpisy.“