

Výroční zpráva společnosti InHelp, o.p.s. za rok 2010

Identifikace organizace:

InHelp, o.p.s.
Sídlem: 5. Května 3, 289 23 Milovice
IČ: 27923151



**Tato z práva zahrnuje popis činnosti společnosti InHelp, o.p.s.
za období 1. 1. 2010 – 31. 12. 2010.**

1. Činností uskutečněné v účetním období v rámci obecně prospěšných služeb a doplňkové činnosti a jejich zhodnocení

V tomto období probíhaly především následující činnost:

- A. Aktualizace internetových stránek www.inhelp.cz.
- B. Vyhledávání možností financování a příprava projektů spolufinancovaných ze zdrojů EU.
- C. Příprava na změnu zákona o o.p.s.

Aktualizace internetových stránek www.inhelp.cz

Proběhly aktualizace textů na webových stránkách společnosti, včetně zveřejnění informací o schválení projektu - Práce jako cesta k plnohodnotnému životu.

Bylo schváleno, že proběhne celková úprava internetových stránek tak, aby byl na všechny odkazy aplikován redakční systém.

Závěr a zhodnocení: Během února 2011 budou spuštěny aktualizované webové stránky www.inhelp.cz.

Vyhledávání možností financování a příprava projektů spolufinancovaných ze zdrojů EU.

V uvedeném období byly řešeny možnosti získání dotací a výsledkem bylo zpracování 2 projektů spolufinancovaných ze zdrojů EU v rámci OPLZZ.

Společnost InHelp., o.p.s. vypracovala projektovou žádost „**Práce jako cesta k plnohodnotnému životu**“ v rámci OP LZZ, číslo výzvy 56.

Zaměření projektu:

Projekt je určen pro osoby se zdravotním postižením (dále jen ZP). Před přípravou projektu jsme realizovali dotazníkové šetření s 27 zástupci cílové skupiny, se kterými pro realizaci projektu již nyní počítáme. Do projektu se zapojí dalších 33 OZP, které oslovíme v rámci akt. 1. Jedná se o uchazeče o práci, kteří se potýkají s problémy, jako jsou: dlouhodobá nezaměstnanost, ztráta pracovních návyků, nízká kvalifikace a motivace,

chybějící schopnosti a dovednosti, snížená míra adaptability na nové prostředí, omezení vyplývající ze ZP. Z toho vyplývá, že těžko hledají uplatnění na trhu práce.

Základním cílem projektu je zajištění komplexní podpory osobám se ZP, zejména pak s tělesným postižením (TP) a s těžkým tělesným postižením (TTP), která jim umožní integraci na trh práce a tím také plnohodnotný život. Účelem je do tohoto procesu co nejvíce zapojit cílovou skupinu tak, aby sama postupně vytvářela lepší podmínky pro osoby se ZP na trhu práce.

Komplexní podporu integrace osob se ZP a zejména pak TP zajistíme prostřednictvím následujících aktivit:

- Aktivizace a motivace cílové skupiny prostřednictvím svépomocných skupin
- Tvorba individuálních plánů pomoci při hledání a po nástupu do zaměstnání
- Trénink klíčových kompetencí a rekvalifikační kurzy
- Podpora při hledání a po vstupu do nového zaměstnání formou podporovaného zaměstnávání a zprostředkování zaměstnání
- Zajištění technického a odborného zázemí pro hledání zaměstnání formou poradenství, procvičování kompetencí a poskytnutí technického zázemí v job clubu
- Návuk pracovních návyků, schopností a dovedností v rámci "práce na zkoušku"

V rámci projektu podpoříme celkem 60 osob.

Závěr a zhodnocení: Projekt byl schválen a doporučen k financování. 15. 12. 2010 byla spuštěna realizace projektu. Projekt bude trvat 24 měsíců.

Společnost InHelp., o.p.s. vypracovala také projektovou žádost „**Práce jako cesta k úspěchu v Pardubickém kraji**“ v rámci OP LZZ, číslo výzvy 68.

Zaměření projektu:

Projekt je určen pro osoby se zdravotním postižením a je rozšířením již výše popsaného projektu do dalšího (Pardubického) kraje. V přípravné fázi projektu jsme realizovali dotazníkové šetření s 30 zástupci cílové skupiny, kteří projevíli zájem o projektové aktivity. Do projektu se zapojí dalších 30 OZP, které oslovíme v rámci akt. 1. Jedná se o uchazeče

o práci, kteří se potýkají s problémy, jako jsou: dlouhodobá nezaměstnanost, nízká sebedůvěra, nízká kvalifikace a motivace, chybějící schopnosti a dovednosti, snížená míra adaptability na nové prostředí, omezení vyplývající ze ZP. Z toho vyplývá, že těžko hledají uplatnění na trhu práce.

Základním cílem projektu je zajištění komplexní podpory OZP v Pardubickém kraji, která jim umožní integraci na trh práce a tím také plnohodnotný život. Účelem je do tohoto procesu co nejvíce zapojit cíl. skupinu tak, aby sama postupně vytvářela lepší podmínky pro osoby se ZP na trhu práce (např.: úspěšní účastníci obdobného projektu - akt. 1).

Komplexní podporu integrace OZP zajistíme prostřednictvím následujících aktivit:

- Aktivizace a motivace cílové skupiny prostřednictvím aktivizačních seminářů a osobních motivačních telefonátů.
- Tvorba individuálních plánů pomoci při hledání a po nástupu do zaměstnání
- Trénink klíčových kompetencí a rekvalifikační kurzy
- Podpora při hledání a po vstupu do nového zaměstnání formou podporovaného zaměstnávání a zprostředkování zaměstnání
- Zajištění technického a odborného zázemí pro hledání zaměstnání formou poradenství, procvičování kompetencí a poskytnutí technického zázemí v job klubu
- Posilování vstupní pozice OZP na otevřený trh práce prostřednictvím příspěvku na mzdu, poradenství, zprostředkování a předjednávání

V rámci projektu podpoříme 53 osob za 24 měsíců.

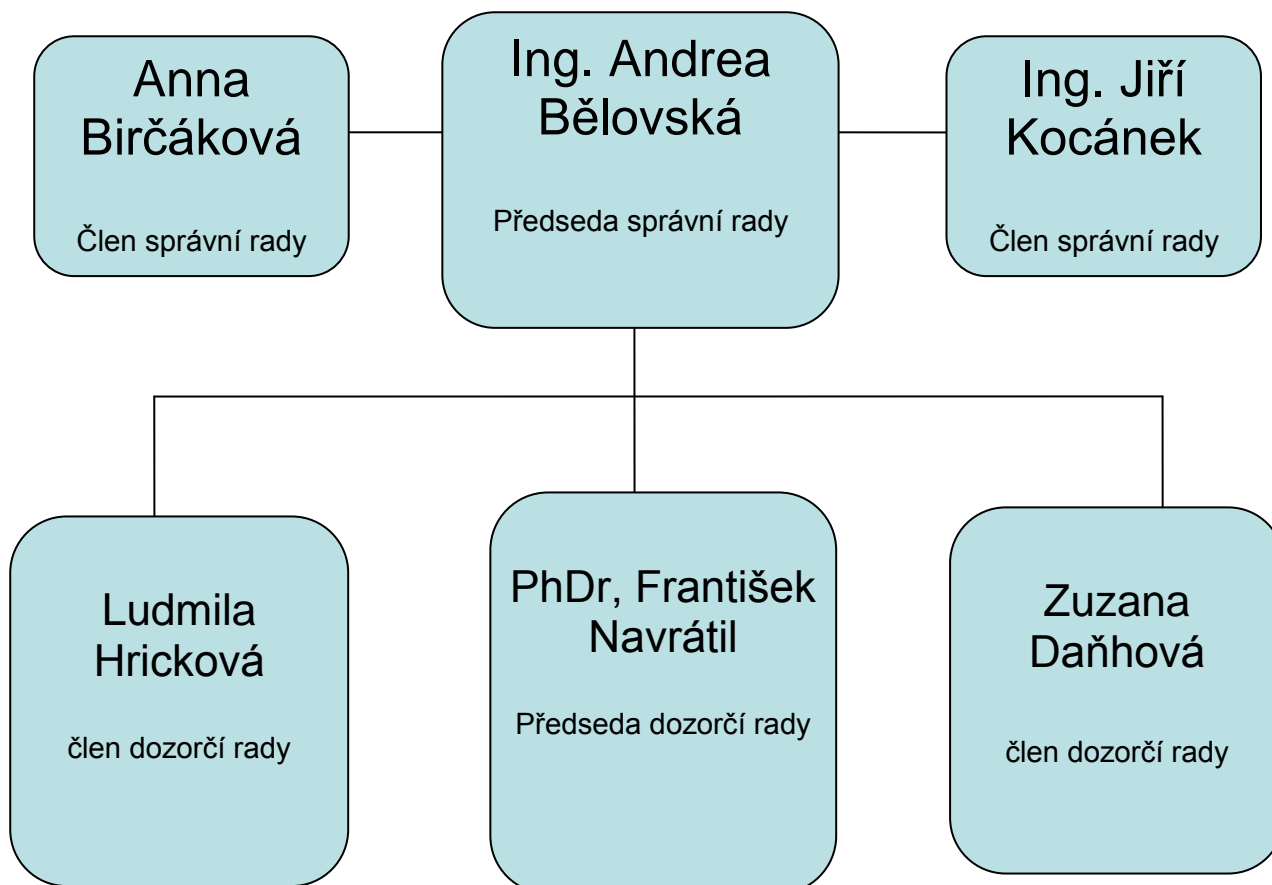
Závěr a zhodnocení: Probíhá hodnocení projektu. Předpokládané vyhlášení výsledků hodnocení bude v únoru 2011.

Příprava na změnu zákona o o.p.s.

Vzhledem k tomu, že od ledna 2011 vstupuje v platnost nový zákon o o.p.s., udělali jsme několik úprav v zakládací listině a byl jmenován ředitel společnosti s účinností od 1. 1. 2011.

2. Lidské zdroje

Organizační struktura společnosti InHelp, o.p.s.



S účinností od 1. 1. 2011 byl jmenován ředitel společnosti.
Koncem roku 2010 se připravovala změna na postu člena dozorčí rady.

Organizace v roce 2010 zaměstnávala dvě osoby se zdravotním postižením,
poživatelů plných invalidních důchodů.

3. Výnosy v členění podle zdrojů

Celkové výnosy za rok 2010 byly ve výši 219 007,- Kč. Z toho:

- 9 363,- úroky
- 209 644,- příspěvky Úřadu práce

4. Vývoj a stav fondů obecně prospěšné společnosti k rozvahovému dni

K 31. 12. 2010 došlo k navýšení rezervního fondu o hospodářský výsledek roku 2009 na 5 446 972,- Kč.

5. Stav majetku a závazků obecně prospěšné společnosti k rozvahovému dni a jeho struktura

AKTIVA	Stav k prvnímu dni účetního období (v tis. Kč)	Stav k poslednímu dni účetního období (v tis. Kč)
A. Dlouhodobý majetek celkem	3 523	3 397
I. Dlouhodobý nehmotný majetek celkem	--	--
II. Dlouhodobý hmotný majetek celkem	3 700	3 720
III. Dlouhodobý finanční majetek celkem	--	--
IV. Oprávky k dlouhodobému majetku celkem	177	323
B. Krátkodobý majetek celkem	1 957	2 788
I. Zásoby celkem	--	--
II. Pohledávky celkem	13	--
III. Krátkodobý finanční majetek celkem	1 944	2 788
IV. Jiná aktiva celkem	--	--
AKTIVA CELKEM	5 480	6 185
PASIVA		
A. Vlastní zdroje	5 458	5 163
I. Jmění celkem	4 872	5 458
II. Výsledek hospodaření	586	-295
B. Cizí zdroje celkem	22	1 022
I. Rezervy celkem	--	--
II. Dlouhodobé závazky celkem	--	--
III. Krátkodobé závazky celkem	22	18
IV. Jiná pasiva celkem	--	1 004
PASIVA CELKEM	5 480	6 185

6. Celkový objem nákladů v členění na náklady vynaložené pro plnění obecně prospěšných služeb, pro plnění doplňkových činností a na vlastní činnost o.p.s., včetně výše nákladů na mzdu ředitele a na odměny členů správní rady a členů dozorčí rady

Název položky	V tis. Kč
A. NÁKLADY	
I. Spotřebované nákupy celkem	1
II. Služby celkem	65
III. Osobní náklady celkem	290
IV. Daně a poplatky celkem	1
V. Ostatní náklady celkem	11
VI. Odpisy, prodaný majetek, tvorba rezerv a opravných položek celkem	146
VII. Poskytnuté příspěvky celkem	--
VIII. Daň z příjmu celkem	--
Náklady celkem	514
B. VÝNOSY	
I. Tržby za vlastní výkony a za zboží celkem	--
II. Změny stavu, vnitroorganizačních zásob celkem	--
III. Aktivace celkem	--
IV. Ostatní výnosy celkem	9
V. Tržby z prodeje majetku, zúčtování rezerv a opravných položek celkem	--
VI. Přijaté příspěvky celkem	210
VII. Provozní dotace celkem	--
Výnosy celkem	219
C. Výsledek hospodaření před zdaněním	-295
D. Výsledek hospodaření po zdanění	-295

Veškeré náklady společnosti za rok 2010 byly vynaloženy na plnění obecně prospěšných služeb.

Mzda ředitele a odměny pro členy správní a dozorčí rady nejsou pro dané období relevantní, ředitel je jmenován s účinností od 1. 1. 2011 a možnost odměn pro členy správní a dozorčí rady jsou ustanoveny také až od roku 2011 v zakládací listině.

7. Audit účetní závěrky

Výrok auditora

„Podle našeho názoru účetní závěrka podává věrný a poctivý obraz aktiv, pasiv a finanční situace společnosti InHelp, o. p. s. ke dni 31. 12. 2010 a nákladů, výnosů a výsledku hospodaření za rok končící 31. 12. 2010 v souladu s českými účetními předpisy.“

8. Změny zakládací listiny a změny ve složení správní a dozorčí rady a změny osoby ředitele, k nimž došlo v průběhu účetního období

Vzhledem k tomu, že od 1. 1. 2011 nabývá účinnost novela Zákona č. 248/1995 Sb., o obecně prospěšných společnostech. Byly provedeny následující změny v zakládací listině a byl jmenován ředitel společnosti. Zakládací listina s dalšími dokumenty bude předložena v lednu 2011 k zápisu změny na příslušnou instituci.

Změny v zakládající listně:

Článek: Správní rada – dle novely zákona byly zakomponovány především tyto pasáže: Správní rada dbá na zachování účelu, pro který byla společnost založena. V pracovněprávním vztahu ke společnosti může být nejvýše jedna třetina členů správní rady. Členům správní rady může být na základě schválení oběma zakladateli společnosti přiznána odměna za činnost ve správní radě. Opětovné členství ve správní radě je možné. Vypuštěna pasáž o rotaci jedné třetiny členů.

Článek: Působnost jednání Správní rady – byl vymazán

Článek: Působnost správní rady – článek byl změněn citací novely zákona.

Článek: Ředitel – zakomponována role ředitele jako statutárního orgánu společnosti a jmenován ředitel od 1. 1. 2011

Článek: Dozorčí rada – stejné (doslovné) změny jako u správní rady.

Článek: Působnost dozorčí rady - článek byl změněn citací novely zákona.

Článek: Výroční zpráva – informace o obsahu výroční zprávy byly změněny citací novely zákona.

Složení správní nebylo změněno. Ve složení dozorčí rady byla plánována změna od roku 2011.